



# EL MUSEO HISTÓRICO JUDÍO DE BELGRADO

Federación de Comunidades  
Judías de Serbia

***EL MUSEO HISTÓRICO JUDÍO DE BELGRADO***

**Federación de Comunidades Judías de Serbia**

**Introducción**

El Museo Histórico Judío (JHM) en Belgrado es un museo integral y, en muchos sentidos, único en Serbia. Es el único museo judío del país, temático y muy complejo en cuanto a sus contenidos. Aparte de las exhibiciones del museo, el Museo Histórico Judío también tiene sus propios archivos, relativamente grandes, cuya documentación y foto documentación son un testimonio tanto del Holocausto, durante el cual muchas comunidades judías perecieron literalmente, como de la vida y actividades de las comunidades judías de Serbia y de todo el territorio de la antigua Yugoslavia durante el siglo XIX y, más aún, el siglo XX, incluyendo la época actual.

El Museo Histórico Judío fue fundado en 1948, como parte de la Federación de Comunidades Judías de Yugoslavia. Es interesante señalar que la idea de fundar un museo de este tipo data de mucho antes. Ya después del Primer Congreso de la Federación de Comunidades Religiosas Judías del Reino de los Serbios, Croatas y Eslovenos, celebrado en 1921 en Zagreb, hubo recomendaciones y planes sobre la fundación de un museo como el lugar adecuado para preservar el patrimonio y la identidad cultural. Sin embargo, la idea no se había materializado. Teniendo en cuenta la Segunda Guerra Mundial y los acontecimientos que siguieron a partir de 1941 en Yugoslavia, desde esta perspectiva de tiempo se podría decir que, en realidad, es una afortunada coincidencia que el museo judío no se hubiera fundado en ese momento.

Después de que la Federación consiguiera resurgir como la principal institución de las comunidades judías sobrevivientes de la República liberada de Yugoslavia, en otoño de 1945, invitó a sus miembros a recopilar todos los datos disponibles sobre el Holocausto y la participación de los judíos en el Movimiento de Liberación Nacional. Este fue el primer paso, muy concreto, hacia la fundación de un museo. Poco después, se estableció en Zagreb el Museo – Departamento Histórico dentro de la División Jurídica de la Federación y comenzaron los esfuerzos sistemáticos para identificar y preservar los archivos. En 1952, todos los archivos recopilados hasta entonces se trasladaron a Belgrado y prosiguieron los esfuerzos de búsqueda y recopilación. El “Departamento” comenzaba a desarrollarse hacia una institución museística completa. El mismo año 1952 se organiza una exposición con motivo de la inauguración del impresionante monumento del artista Bogdan Bogdanovic en el cementerio sefardí de Belgrado, dedicado a las víctimas judías

## El Museo Histórico Judío De Belgrado

del Holocausto. Con motivo de la conmemoración del décimo aniversario de su resurgimiento, en 1955, la Federación organizó otra exposición sobre el tema de las actividades de toda la comunidad judía en la entonces Yugoslavia.

Durante ese período, la Federación, como fundadora y propietaria del Museo, estuvo en contacto permanente con todas las comunidades judías miembros que se revitalizaron luego de la persecución sin precedentes durante el período 1941–1945. El Museo siguió recibiendo materiales relevantes para la historia de los judíos yugoslavos. Los judíos sobrevivientes individuales también respondieron a la invitación del Museo y contribuyeron con exhibiciones individuales y fotografías familiares, y hubo contribuciones de coleccionistas cuyas colecciones fueron ocultadas y preservadas, u otros también. Muchos de ellos hicieron legados al Museo que contenían artefactos de sus familias y hogares, y estos legados poseían valor histórico, etnológico y artístico; Además, dependiendo de los recursos disponibles, el Museo en ocasiones también compró exhibiciones. Desde su fundación, hasta el año 1959, el Museo había logrado recopilar suficientes materiales museísticos y de archivo para establecer ese mismo año una buena y pintoresca exposición museística permanente. El 19 de mayo de 1960 se abrió al público el Museo de la Federación de Comunidades Judías de Yugoslavia, en el mismo edificio que actualmente alberga la Federación. Poco después, el nombre del Museo se cambió a Museo Histórico Judío (JHM), que se adapta mucho mejor a su propósito y contenido. La recopilación y el tratamiento profesional de los materiales recogidos continuaron, de modo que en 1969 se presentó la segunda exposición permanente del Museo Histórico Judío, mucho más rica y expresiva. El crédito por su concepto corresponde al doctor Vidosava Nedomacki, Ph.D., el primer director del Museo.

Luego de la desintegración de Yugoslavia en 1992, se estableció la Federación de Comunidades Judías de Serbia, compuesta por diez comunidades judías, que es el total existente en nuestro país. El estado del Museo Histórico Judío se mantuvo sin cambios: es una parte integral de la Federación de Comunidades Judías de Serbia. A pesar de existir en el marco de la Federación, el Museo se convirtió en una institución por derecho propio, viviendo su propia vida específica, su equipo profesional y contactos comerciales con otros museos.

Dado que la exposición permanente del Museo se inauguró mucho antes de la desintegración de Yugoslavia, trata temas históricos, etnológicos y culturales generales relevantes para la judería de la entonces región yugoslava en general. Debido a las graves dificultades políticas y económicas que, a partir de 1992, azotaron a nuestro país, Serbia, aún no ha sido posible desarrollar una nueva exposición museística con un diseño

## El Museo Histórico Judío De Belgrado

diferente. Sin embargo, teniendo en cuenta el hecho de que los judíos de esta parte de los Balcanes han tenido una historia y unas características culturales comunes, es inevitable que el concepto de una nueva exposición de este tipo mantenga, al menos parcialmente, un enfoque más integral de tal presentación que se desarrollará en el futuro. Por todas estas razones, y gracias al concepto complejo y sutilmente diseñado, la antigüedad real de la exposición permanente del Museo Histórico Judío no molesta a nadie, ya que no repercute en la excelente calidad de la información sobre la historia judía del modo de vida.

## El Museo Histórico Judío De Belgrado

### Exposición Permanente del Museo Histórico Judío

En su forma, la exposición permanente es en gran medida un viaje a través del tiempo, a lo largo de los pasillos históricos y etnológicos por los que, de manera cronológica y temática, aparecen los principales aspectos de la historia, la cultura y el modo de vida de los judíos en el territorio de las antiguas repúblicas yugoslavas.

La introducción a la historia comienza con un mapa de la antigua Yugoslavia, en el que se trazan las migraciones de la población judía, indicando los lugares donde vivieron, comenzando con la época romana al principio de la nueva era hasta la primera mitad del siglo XX, y también después de la Segunda Guerra Mundial.

Símbolos y figuras en color amarillo:



Los romanoitas, judíos que vivían dispersos en las provincias del gran Imperio Romano, empezaron a asentarse al principio de la nueva era. Según los hallazgos arqueológicos, los asentamientos judíos más antiguos en esta parte de los Balcanes se establecieron en Stobi en Macedonia, y a lo largo de la costa adriática.

## El Museo Histórico Judío De Belgrado

Símbolos y figuras en color blanco:

Los judíos Askenazi, judíos de Europa central y oriental, se asentaron en el antiguo territorio de la antigua Yugoslavia durante un largo período de tiempo, desde el siglo XII hasta el XX. Numerosos grupos emigraron por razones económicas, pero aún más huyeron de la persecución y los pogromos a los que se vieron expuestos, especialmente en Polonia y Rusia durante los siglos XVIII y XIX. Se asentaron en los Balcanes occidentales, pero se concentraron sobre todo en el norte de Serbia, en Vojvodina, y también en Croacia y Eslovenia.

Símbolos y figuras en color rojo:

Los judíos sefardíes, judíos de la Península Ibérica, por la fuerza del edicto de la pareja real Isabel y Fernando y bajo la influencia de la Inquisición, fueron expulsados de España en 1492 y de Portugal en 1498. Se dispersaron por Europa, el norte de África y el Oriente Medio. Una gran cantidad de judíos se establecieron en Serbia, Bosnia y Macedonia, que en ese momento estaban bajo el dominio del Imperio Otomano. Los gobernantes otomanos eran benévoloos con los judíos sefardíes, percibiéndolos como excelentes comerciantes, artesanos y pacifistas civilizados, que sólo podían ser beneficiosos para cualquier país.

Hasta el comienzo de la Segunda Guerra Mundial en 1941, el número de judíos que vivían en la antigua Yugoslavia era de unos 80.000 a 82.000. De ese número, entre 35.000 y 37.000 judíos vivían en Serbia, divididos en comunidades judías sefardíes (recuadros amarillos con cifras) y askenazis (recuadros marrones). El número de judíos ortodoxos era insignificante y consistía únicamente de un pequeño número de comunidades en Vojvodina (cajas de color marrón oscuro).

## El Museo Histórico Judío De Belgrado



Después de las exposiciones introductorias, el museo nos lleva por los barrios judíos, las calles, los guetos, los cementerios judíos y las sinagogas de diferentes ciudades de la antigua Yugoslavia.

En los países bajo el dominio otomano, en Serbia, Bosnia y Macedonia, los guetos nunca existieron. Los judíos, al igual que el resto de la población urbana, vivían en calles llamadas “mahala” (barrio de la ciudad, palabra turca), que no estaban claramente delimitadas de otros barrios de la ciudad. Los guetos, como partes de la ciudad con ciertos rasgos definidos (exclusivamente judíos, con puertas de hierro que separaban el barrio de los demás) eran característicos de Croacia, incluida Dalmacia y Eslovenia.

La judería de Belgrado estaba en el barrio de Dorcol, aunque también vivían judíos en otras partes de la ciudad. No se conservan documentos, pero datos indirectos indican que la comunidad sefardí se estableció en la década de 1520, mientras que la comunidad Askenazi ya existía en ese momento. No había muchos judíos Askenazi, y se asentaron principalmente en la colina del río Sava. También se cree, con gran certeza, que la antigua sinagoga de Dorcol, que durante mucho tiempo

## El Museo Histórico Judío De Belgrado



atendió las necesidades tanto de los judíos sefardíes como de los askenazis, fue construida en la primera mitad del siglo XVIII. siglo, y el más antigua y la primera sinagoga fue construida en la primera mitad del siglo XVII, para luego ser destruida. La antigua sinagoga fue reconstruida varias veces y existió hasta 1952, cuando finalmente fue derribada. La Gran Sinagoga Judía, Beit Jisrael, fue construida en 1908, en otra parte del mismo terreno en el que en 1928 se inició la construcción del impresionante edificio de la comunidad sefardí, que sigue existiendo hoy en día. La sinagoga sefardí fue destruida durante el bombardeo alemán de Belgrado durante la Segunda Guerra Mundial. Actualmente, solo hay una Askenazi sinagoga en Belgrado, Sukat Shalom, construida en 1925 en la entonces calle Kosmajaska (la parte más cercana al Sava cuesta abajo). Esta sinagoga se usa activamente, con servicios religiosos regulares.



## El Museo Histórico Judío De Belgrado



La siguiente en el camino es la escultura de Moisés, obra del escultor Slavko Bril, Moisés “despierto” sobre el área separada dedicada a la colección Judaica – una colección etnológica específica con elementos de arte aplicado, que consiste en objetos rituales de sinagoga, objetos para rituales festivos en el hogar, ropa, amuletos y otras exhibiciones

originales que ilustran la tradición, la religión y la cultura judías basadas en rollos del libro sagrado Torá: el Cinco libros de Moisés.



A la derecha, una Torá abierta, con marcadores – jadaim (pl. Hebr.); a la izquierda, una Torá cerrada con equipo que consta de: cubierta de tela - meil, dos decoraciones para los poseedores de la Torá - Rimon-im (pl. hebr.) en la parte superior, entre las cuales hay un pequeño Keter Torá estilizado (corona de la Torá, hebr.), mientras que al frente está el

## El Museo Histórico Judío De Belgrado

escudo de la Torá. Detrás de dichas exhibiciones hay una cortina de sinagoga: Parochet (hebr.), utilizada para cubrir el armario sagrado: Aron Hakodesh (hebr.), en el que se conservan la Torá y los accesorios cuando no están en uso. También hay un escudo especial más pequeño de la Torá, una menorá, un cuerno ritual que se usa para anunciar las festividades: shofar (hebr.), un Keter Torá más grande, varios Rimonim y Jadaim, y dos grandes candelabros de sinagoga. Estas exhibiciones provienen de Austria-Hungría, Europa del Este, Bosnia y Tesalónica, del período del siglo XIX y XX.

A medida que continuamos, pasamos a otras piezas seleccionadas de objetos rituales originales de la colección Judaica del JHM.



Parochet del siglo XVIII / XIX, frente al cual se exhiben Jadaim, Rimonim, Keter Torah y Torah shield, con chawls de oración a cada lado - tal-lit (Hebr.) hechos de diferentes materiales, uno de seda, uno de lana. Estos objetos proceden de los países de Austria-Hungría, Europa del Este e Israel; Periodo 19–20 siglo. En la parte inferior del armario con exhibiciones hay un Exposición especial: la Torá de Livorno, siglo XVIII.

A la izquierda, en una línea vertical, están los candelabros de nueve brazos – Hanukia, diferentes en forma pero todos utilizados para el mismo propósito: para el Hanukkah, el Festival de las Luces, que celebra la guerra victoriosa librada por los judíos contra los antiguos griegos en la liberación de Judea en el siglo II a.C. Estos candelabros rituales se originan en Austria-Hungría, Polonia, los Países Bajos; período 18–19 siglo.

## El Museo Histórico Judío De Belgrado



Varios objetos utilizados para Pascua, la Gran Fiesta que celebra el éxodo de los judíos de la esclavitud en Egipto bajo el liderazgo de Moisés en el siglo XIII a. C., su peregrinaje por el desierto y la llegada final a la tierra de Canaán (el territorio del actual Israel): diferentes tipos de platos de Pascua y cubiertas especialmente cosidas para pan ritual sin levadura – Matsah (hebr.) Estos objetos proceden de Polonia, Rumania y París; período 19th – 20th century. El uso de estos objetos es solo una pequeña parte de los complejos rituales relacionados con la

celebración de Pascua.

A la izquierda se encuentran los objetos rituales seleccionados consistentes en Megillah Esther (La Historia de Esther, hebr.), rollos en plata o madera, de diferentes dimensiones y con diferentes ornamentos, cuya lectura es parte central de la celebración de Purim – la festividad que celebra a Ester, quien salvó a los judíos del pogromo durante la dominación persa (siglos VI-IV a.C.). Estos objetos proceden de Italia y otros países de Europa occidental, los países de Austria-Hungría, Europa del Este y Oriente Medio (Bagdad); período 17th - 19th siglo.



Objetos utilizados para Shabbath, la festividad judía más importante, que se celebra desde la puesta del sol del viernes hasta la puesta del sol del sábado: arriba: un par de candelabros, tazas, vasos, platos y el cuchillo de Shabbath; abajo: cubierta utilizada para el pan de Shabat, jalá, plato, candelabro, plato para el ritual de Havdalá (el ritual que termina el Shabat); a la derecha, arriba: espécimen seleccionado de pequeñas cajas de especias – Besamim (Hebr.), también utilizado en los rituales que terminan el Shabat. Estos objetos proceden de las ciudades de Senta, Viena, Graz, Budapest y, en general, de los países de Austria-Hungría, Europa del

Este e Israel; Periodo 19 – 20 siglo.

## El Museo Histórico Judío De Belgrado

En el extremo izquierdo de la vitrina se encuentran los objetos rituales seleccionados utilizados en ciertos segmentos del ciclo de vida: arriba: vasos y copas para bodas, marcos de libros de oración; abajo: Talit Katan (hebr.): chales de oración para bebés varones, herramientas utilizadas para la circuncisión y una jarra para el lavado ritual de manos. Estos objetos proceden de Viena, Osijek, los países de Austria-Hungría, Europa del Este, Italia y Serbia; Periodo 19 – 20 siglo.



Ejemplar de ropa usada por mujeres sefardíes, rabinos y amuletos seleccionados. En el armario de la izquierda hay prendas de vestir específicas que usan las mujeres: anterija, debajo hay una camisa de algodón, alrededor del cuello un amuleto en forma de collar llamativo; abajo hay un par de elegantes zapatos bordados de mujer, una chaqueta fermen bordada y un sombrero de mujer tokado ("tukadu"), a la derecha hay un elegante vestido de terciopelo. El bordado está hecho con hilos de cobre dorado. En el medio hay una túnica de rabino. El armario también muestra varios casquetes: kipa, bolsos para objetos de oración, varios amuletos y un libro de oraciones impreso en Viena. Las exhibiciones provienen de Bosnia, Bulgaria, el norte de África e Israel; período del siglo XIX al XX.

Los judíos vivieron en los Balcanes continuamente a lo largo de la Edad Media, aunque debido a las tendencias migratorias desiguales y al asentamiento, muy poco ha quedado

## El Museo Histórico Judío De Belgrado

como rastro de su vida allí. Sin embargo, desde el siglo XIV, encontramos evidencia escrita y fuentes sobre la población judía en los países serbios de la Edad Media, así como en la República de Dubrovnik y las principales ciudades dálmatas, como Zadar y Split.



Copias de manuscritos de finales de la Edad Media y, a continuación, el comienzo de la Nueva Era presentan el destino de una judía sefardí, Gracia Mendes Nasi, que huyó de Portugal, vía Dubrovnik, para ir a Turquía.



Avanzamos por este corredor histórico y llegamos al siglo XIX, a través de las comunidades judías de Serbia, Croacia y Bosnia. Copias de partes de diferentes publicaciones o registros mantenidos por comunidades judías en ciudades grandes y pequeñas, registros, correspondencia, listas, documentos, bocetos y dibujos, reproducciones de fotografías de organizaciones judías, miembros de la gestión

## El Museo Histórico Judío De Belgrado

comunitaria, rabinos, ciudadanos, que ilustran el modo de vida y las organizaciones de las comunidades judías durante el siglo XIX y principios del XX.



En el panel izquierdo está Serbia durante la época del príncipe Milos Obrenovic; un mapa de Serbia y copias de documentos. En la esquina inferior derecha se encuentra la “Comunicación del Ministerio de Justicia” del año 1884, cos respecto a la decisión del Congreso de Berlín celebrado en 1878, por la que se concede la independendencia al Reino de Serbia, otorgando a todos sus

ciudadanos los mismos derechos, independientemente de su origen nacional y religioso.

El panel de la derecha contiene reproducciones de fotografías de archivos antiguos y copias de documentos relevantes para la vida y las actividades de las comunidades judías sefardíes y ashkenasi en Belgrado durante el siglo XIX y la primera mitad del siglo XX: La Sociedad de Mujeres Judías, establecida en 1875, en la celebración de su 25 aniversario en el año 1900; listas de judíos sefardíes y ashkenasi en Belgrado en el año 1856; miembros de la dirección de la comunidad sefardí en 1889, y fotografía de la comunidad tras el final de la Primera Guerra Mundial en 1918; varios judíos prominentes de Belgrado; El rey de Serbia, Petar I Karadjordjevic, coloca la primera piedra para la construcción de la sinagoga sefardí Beit Jisrael en 1908.

## El Museo Histórico Judío De Belgrado



Reproducciones de fotografías de archivos antiguos y copias de documentos relevantes para la vida y actividades de las comunidades judías en diferentes ciudades de Vojvodina: Novi Sad, Subotica, Ada, Zrenjanin, durante el siglo XIX y la primera mitad del siglo XX.



## El Museo Histórico Judío De Belgrado

Reproducciones de fotografías de archivos antiguos y copias de documentos relevantes para la vida y las actividades de las comunidades judías en Croacia, en Zagreb y en las principales ciudades dálmatas, durante el siglo XIX y la primera mitad del siglo XX, así como una foto especial. surtidos dedicados a los judíos de Sarajevo, durante el siglo XIX y principios del XX (el panel de la derecha).

Teniendo en cuenta la tipología de este Museo, la exposición permanente del Museo Histórico Judío ofrece al visitante información histórica y etnológica sobre los judíos en Serbia y la antigua Yugoslavia. Las obras de arte, pinturas y esculturas, se exhiben esporádicamente y pertenecen a diferentes épocas y estilos. El propósito de estas pinturas y esculturas cuidadosamente seleccionadas no es solo brindar una experiencia estética sino también brindar una contribución visual a las impresiones generales de los eventos históricos y la vida de la comunidad judía.



A la izquierda está el autorretrato de uno de los pintores judíos más importantes de Serbia, Leon Koen (1859–1934); a la derecha están los retratos del rabino de Belgrado del siglo XIX, David Mose Alkalaj, y su esposa, pintados por el pintor serbio Milan Jovanovic.

Volvemos ahora a la historia y las exposiciones documentales.



## El Museo Histórico Judío De Belgrado



Un momento muy significativo en la historia social de los judíos en la antigua Yugoslavia es sin duda el establecimiento de la Federación de Comunidades Religiosas Judías del Reino de los Serbios, Croatas y Eslovenos, en 1919. Aunque muy compleja en su estructura, la Federación desde el principio demostró ser una organización étnica y religiosa bien organizada, con objetivos y programas sociales y culturales claros y dignos. Cuando se estableció el Reino de Yugoslavia en 1929, también se adoptó una

ley sobre la comunidad religiosa de judíos en el Reino, y para la federación esto significaba un progreso adicional y una clara identificación de su estatus. Las copias presentadas de los documentos sobre la Federación de Comunidades Judías de ese período son solo una indicación de sus numerosas y exitosas actividades en las áreas de educación, publicación, preservación de la identidad judía y cooperación con organizaciones judías europeas e internacionales.

A medida que continuamos, en el siguiente panel, hay fotografías del primer presidente de la Federación de Comunidades Religiosas Judías del Reino de Yugoslavia, el Dr. Hugo Spicer (Presidente de la Federación hasta 1933), el segundo Presidente Dr. Fridrih Pops (desde 1933 a 1948), y una fotografía de una sesión de la Federación. Junto a estas fotografías, hay fotografías dedicadas al fuerte movimiento sionista en el Reino de Yugoslavia: presidentes del Consejo Sionista, Dr. David Alkalaj y Dr. Aleksandar Liht, sesiones y reuniones de sionistas; una carta de Milan Vesnic, un enviado serbio a París, enviada al Dr. David Albala, el enviado serbio en la misión de guerra en los EE. UU., en 1917, en la que Vesnic expresa un apoyo inequívoco a la idea sionista y la fundación del estado de Israel. También hay una fotografía de Jehuda Haj Alkalaj (1798–1878) con su esposa Ester, el rabino que se considera el predecesor del movimiento sionista en el Reino.

## El Museo Histórico Judío De Belgrado



Una unidad temática separada está compuesta por copias de documentos y retratos de personas que de diferentes maneras y en diferentes períodos han contribuido a la cultura en el territorio de la ex Yugoslavia: Salom Salem, rabino de Belgrado en la Siglo XVII (nacido en Edirne, luego trasladado a Amsterdam); Amatus Lusitanus, médico de Portugal, que vivió en Dubrovnik en el siglo XVI; Isak Haim Salom, médico y representante de los judíos en Sarajevo a mediados del siglo XIX; Javer Baruh de Sarajevo, representante en el Parlamento de Constantinopla, siglo XIX;

Hajim Davico, escritor y cónsul de Serbia en Trieste, Múnich y Tesalónica, siglos XIX y XX; Abraham Kapon, escritor y traductor, fundador del primer periódico judío en Bosnia "La Alborada" 19 – siglo 20; Josif Slezinger, gerente y director de orquesta de la corte en Serbia, siglo XIX.



A la izquierda, artistas judíos: actores, directores, músicos, escritores y editores, en el período entre las dos guerras mundiales. A la derecha, un autorretrato de Mose Pijade, pintor y político, quien fue presidente de la Asamblea de la Yugoslavia Socialista después

## El Museo Histórico Judío De Belgrado

de la Segunda Guerra Mundial; al lado hay una interesante escultura de madera de Slavko Bril "Trabajador", símbolo de un estilo de arte socialista.

La vida social, política, artística y cultural de los judíos durante la primera mitad del siglo XX (hasta la Segunda Guerra Mundial), tuvo un fuerte desarrollo en todos los territorios de la antigua Yugoslavia. Dentro del sistema educativo y escolar, en algunas ciudades importantes, había escuelas primarias judías y también instituciones preescolares. Las asociaciones y sociedades culturales y artísticas, como la Sociedad de Signos Serbio-Judía o la "Lira" de Sarajevo, coros y orquestas, eran numerosas y gozaban de buena reputación entre su público. Las sociedades deportivas de Sarajevo reunieron a muchos jóvenes, tanto hombres como mujeres, que practicaban deportes. De especial importancia en la vida de los jóvenes judíos fueron las diferentes sociedades juveniles, obreras y estudiantiles, con sus numerosas actividades y optimismo. Las actividades de las sociedades juveniles judías se basaron principalmente en las ideas sionistas y el noble deseo de establecer el estado de Israel, por medios pacíficos y mediante el trabajo duro. La sociedad juvenil más popular y numerosa del entonces Reino de Yugoslavia era Hasmomer Hacair.



A la derecha, escuelas primarias judías con sus alumnos y profesores en Sarajevo, Zagreb, Zemun, Novi Sad; los centros preescolares judíos en Bitolj y Sarajevo; Estira Ruso, profesora de la escuela primaria judía de Belgrado, con reputación de gran educadora y emprendedora; Escuelas comerciales judías.

## El Museo Histórico Judío De Belgrado



A la izquierda, las sociedades culturales y artísticas judías de Belgrado, Sarajevo, Zagreb y otras ciudades, bandas de música, conciertos; sociedades deportivas judías.

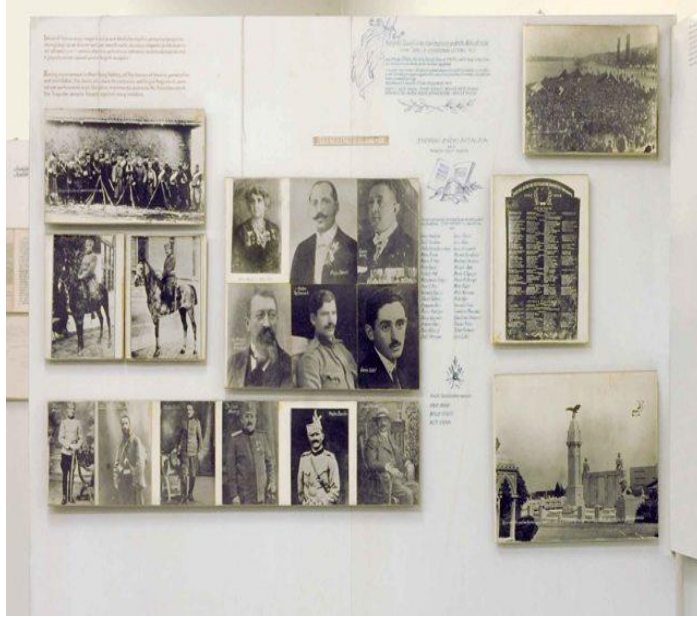
Sociedades de jóvenes trabajadores y estudiantes, sus reuniones y eventos, picnic y actividades de campo de trabajo (hahshare – formación en agricultura y artesanía como preparación para Israel y estancia en moshav – campamentos juveniles).



La bandera original de la sociedad juvenil judía más popular del Reino de Yugoslavia, Hashomer Hatzair, sus sucursales en Sombor.

Casi sin darnos cuenta, a partir de alegres fotografías que muestran a jóvenes judíos, bandas de jazz de antes de la guerra, equipos deportivos femeninos de Hazena, con damas con ropa ahora cómica, pasamos a las guerras. En una colección de fotografías compleja, aunque resumida, vemos la participación de los judíos en las guerras de los Balcanes (las guerras que Serbia libró contra los turcos y búlgaros por la liberación de la entonces sur de Serbia, más tarde Macedonia) en el período 1912–1913., y también durante la Primera Guerra Mundial, 1914–1918. La Primera Guerra Mundial fue especialmente trágica para el pueblo serbio y su ejército, aunque Serbia salió triunfante de la guerra. Fue precisamente este trágico período el que dio lugar a unos vínculos más estrechos entre los serbios y los judíos quienes, como ciudadanos de Serbia, aunque de la “religión de Moisés” (muchos judíos se declararon a sí mismos como “serbios de la religión de Moisés”) demostraron una fuerte lealtad, dedicación y coraje. Muchos judíos fueron condecorados por su contribución con medallas al valor y algunos también recibieron el premio de la estrella de Karadjordje, el premio más prestigioso en esta categoría.

## El Museo Histórico Judío De Belgrado



Judíos serbios: soldados, oficiales y otros participantes en las guerras de los Balcanes y en la Primera Guerra Mundial, 1912-1918. A la izquierda: una fotografía de grupo de judíos de Belgrado cerca de Edrine (la Segunda Guerra de los Balcanes contra Bulgaria) 1913; oficiales judíos a caballo, Benko Davico y Mosa Amar; seis fotografías individuales en una serie: David Amar, Isak De Majo, Mosa Pinto, Dr. Isak Hercog, Hajim Davico y Jovan Mandil. En el centro, una colección de seis fotografías: Neti

Munk, Binja Daniti, Salom Ruso, Dr Avram Josif Vinaver, Dr Natan Tajtacak y Leon Lebl. A la derecha: copias de fotografías: una conmemoración de los médicos y farmacéuticos serbios y judíos que participaron en las guerras de 1912–1918, y un monumento a los soldados judíos en el período 1912–1918, ubicado en el cementerio judío (sefardí) activo de Belgrado .

Después del final de la Primera Guerra Mundial, se estableció el Reino de los Serbios, Croatas y Eslovenos y en 1929 se convirtió en el Reino de Yugoslavia. El Reino se esforzó por desarrollar la economía y asegurar la paz. Sin embargo, un período de paz en esta parte del mundo no fue igualado por la paz en otras partes del mundo. Las grandes crisis económicas de la década de 1930 y el aumento del antisemitismo y todas las formas de xenofobia y chovinismo dieron como resultado el crecimiento del nazismo y la llegada de Hitler al poder en Alemania en 1933. Mientras la ideología nazi se estaba convirtiendo en una gran amenaza para del mundo, ciertos grupos sociales en Yugoslavia, en su mayoría trabajadores y jóvenes educados, insatisfechos con la política del Reino y la manipulación del pueblo, se volcaron hacia las ideologías comunistas. La idea básicamente humana, noble y protectora del comunismo atrajo a un número cada vez mayor de personas, entre ellas un número relativamente elevado de judíos yugoslavos.

## El Museo Histórico Judío De Belgrado



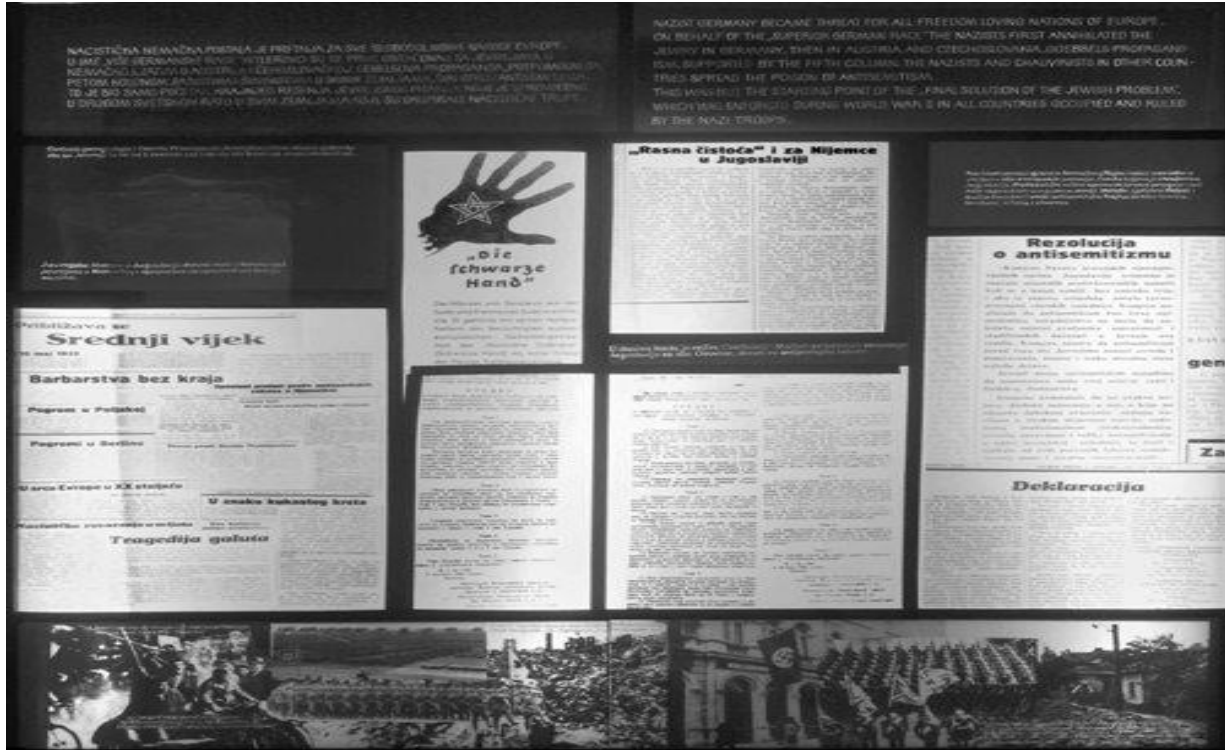
El panel izquierdo muestra fotografías grupales de jóvenes judíos en el período entre las dos guerras, que se unirían al movimiento partisano en 1941. Arriba, la juventud de Hashomer Hazair en Belgrado; abajo: la sociedad obrera judía "Matatja".

El panel de la derecha, los intelectuales judíos, los comunistas y los que tratan como oponentes políticos. Mose Pijade en prisión en 1934; arriba a la derecha, Haim y Leon Samokovlija, fotografías para registros policiales; abajo a la izquierda: una fotografía de grupo de prisioneros políticos judíos; a la derecha, fotografías individuales de Pavle Bihalji y Rafael Batani; abajo; fotografías individuales de Dida De Majo, Olga Alkalaj, Magda Boskovic, el Dr. Adolf Singer y un dibujo de retrato de Pavle Verthajm.



Colección de fotografías y copias de documentos dedicados a judíos yugoslavos, comunistas y participantes en la Guerra Civil Española, 1936 – 1939.

## El Museo Histórico Judío De Belgrado



Copias de artículos y documentos de la época anterior a la Segunda Guerra Mundial. Artículos periodísticos de publicaciones de antes de la guerra del "judío" ("Zidov" el periódico judío impreso en Zagreb) sobre la llegada de Hitler a poder, sobre la persecución de los judíos en Europa, los ataques bárbaros contra el régimen judío. comunidad en un pueblo polaco, quema de libros que son una "amenaza para la pureza racial" del pueblo alemán; dos decretos antijudíos publicados en el Boletín Oficial del Reino de Yugoslavia en 1940, y la declaración de la Federación de Comunidades Religiosas Judías del Reino de Yugoslavia, publicada con motivo de la campaña antijudía, también de 1940.

El Gobierno del Reino de Yugoslavia firmó el pacto con las potencias del Eje el 25 de marzo de 1941. Esto resultó en el golpe militar y el derrocamiento del Gobierno.

Para Yugoslavia, la Segunda Guerra Mundial comenzó con el bárbaro bombardeo alemán de Belgrado el 6 de abril de 1941, sin que se declarara la guerra. Después de 12 días, el Ejército del Reino de Yugoslavia se rindió y Yugoslavia quedó dividida entre las fuerzas de ocupación.

Alemania estableció su administración de ocupación en Serbia, incluida la región de Banat y el este de Vojvodina (Vojvodina es la parte norteña de Serbia), y anexionó una parte de Eslovenia. Italia anexionó y controló otra parte de Eslovenia, la región de Gorski Kotar y Dalmacia (parte costera de Croacia) y Montenegro. Partes de Kosovo y Metohia,

## El Museo Histórico Judío De Belgrado

Macedonia y Montenegro eran partes del protectorado italiano "Gran Albania". Hungría anexó Backa (parte occidental de Vojvodina), Baranja y Prekomurje y ocupó Medjumurje (regiones de Croacia). Bulgaria anexó una parte importante de Macedonia y partes del este y sur de Serbia. En áreas con una porción significativa de minorías étnicas alemanas (Banat) y albanesas (Kosovo y Metohia), sus fuerzas políticas y de ocupación tenían poder real. En Croacia, Bosnia y Herzegovina, así como en Srem (región suroeste de Vojvodina) se estableció un estado Us-tasha (nazi) con el nombre de "Estado Independiente de Croacia / NDH".

Entre los pueblos de la Yugoslavia ocupada y dividida, la posición más difícil fue la de los serbios y los eslovenos, mientras que los miembros de las minorías étnicas y religiosas, los judíos y los romaníes, fueron destruidos casi por completo.



El mapa de Yugoslavia con zonas de ocupación y marcas de campos de exterminio. Campos de recolección, campos de concentración, prisiones y sitios de asesinatos en masa.



## El Museo Histórico Judío De Belgrado



Serbia fue ocupada por los alemanes, que pusieron fin a cualquier protesta mediante feroces crímenes. contra la población civil. Siguieron arrestos, ejecuciones y ahorcamientos. Serbia fue la única ocupada país de Europa en el que los alemanes pusieron en práctica la regla “100 por uno” – por un alemán muerto Cien civiles fueron ejecutados. Sin embargo, los que iban a enfrentar el exterminio total eran los judíos. Este

genocidio total y específico contra los judíos, el Holocausto, fue llevado a cabo tan sistemáticamente, tan pedantemente ticamente, que el militar alemán com- Manders, después de sólo varios meses de ocupación, envió un mensaje a Berlín que Belgrado estaba “libre de judíos”. Y verdaderamente, unos 10.000 judíos de Belgrado han perecieron, y alrededor del 85% de todos los judíos que vivía en Serbia había perecido. Ahí eran campamentos alemanes en el propio Belgrado, así como en otras ciudades de Serbia, hubo ejecuciones masivas, despojos masivos despojo de bienes... el holocausto.



Copias de órdenes antijudías alemanas y ustachas, 1941.

Copias y originales de órdenes antijudías alemanas, ustachas, búlgaras e italianas, franjas e insignias amarillas y varias identificaciones judías, todas utilizadas para identificar a la población judía; arriba: fotografías de judíos con franjas amarillas en Zagreb; abajo: fotografías de judíos sometidos a trabajos forzados en Belgrado y en la región de Banat; abajo, derecha: fotografías de abusos de judíos en Banat por miembros de la comunidad

## El Museo Histórico Judío De Belgrado

Volks-Deutscher, muchos de los cuales cooperaron con los alemanes y participaron en crímenes cometidos contra los judíos y otros.



Ejemplos de saqueo de propiedades judías por parte de los alemanes y los ustashas—la destrucción y derribo de sinagogas y cementerios judíos en Serbia (Belgrado, Novi Sad, Senta, Stari Becej), Croacia (Zagreb, Vukovar, Sisak, Osijek), Bosnia (Sarajevo). Frente al panel, la escultura “Los reclusos” de la escultora Vesna Skopal; a la derecha hay gráficos y modelos del monumento a las víctimas judías (el original está en Yad Vashem) por uno de los artistas judíos más famosos, Nandor Glid.

## El Museo Histórico Judío De Belgrado



Arriba: fotografías de la deportación de 7.160 judíos macedonios al campo de exterminio de Treblinka y copias de documentos: el acuerdo germano-búlgaro sobre la deportación de judíos macedonios (derecha) y un cable de la administración alemana del campo que confirma su llegada a Treblinka (izquierda).

## El Museo Histórico Judío De Belgrado



En el centro, un collage de documentos: fragmentos de diferentes informes alemanes sobre la situación en Belgrado, el campo de concentración de Sajmiste, la ejecución de judíos en 1941 (una transcripción en idioma serbio de 1948); Anuncios de Ustasha sobre arrestos de judíos (Dubrovnik, 1941, órdenes de Ustasha para la migración forzada de

## El Museo Histórico Judío De Belgrado

serbios y judíos (Zagreb, 1941), informes de Ustasha sobre la detención de judíos en campos y otras acciones antijudías.

Abajo: serie de fotografías de crímenes alemanes, húngaros y ustasha: tortura física, ahorcamiento de individuos y ahorcamiento masivo de rehenes en Subotica, deportación al campo de exterminio de Sajmiste, búsqueda y saqueo, ejecuciones masivas en Sabac, las escenas de la llamada "Raid" en Novi Sad, uno de los crímenes más horribles de los fascistas húngaros contra civiles, 1942.

Fotografías de Auschwitz, Buchenwald y los restos corporales de las víctimas en fosas comunes; ropa original de los reclusos, jabones hechos con cadáveres humanos y latas con gas tóxico Ciclón B.



Fotografías del campo de Sajmiste (después del bombardeo de Belgrado en 1944) y restos de víctimas en fosas comunes. El campo de Sajmiste fue el campo nazi más grande de los Balcanes, destinado principalmente a mujeres y niños judíos de Belgrado y Banat, mientras que el número de hombres era menor. Hombres judíos de Belgrado y Banat fueron enviados al campo "Topovske supe", desde donde eran transportados en camiones para ser ejecutados fuera de Belgrado. Aparte de un gran número de reclusos del campo de Sajmiste que murieron de hambre y

enfermedades, los judíos del campo fueron ejecutados mediante el uso de un camión hermético especial de Berlín-Sauer, en serbio llamado "dusegupka" en el que las personas fueron asfixiadas mientras eran transportados de Sajmiste al pueblo de Jajinci en las cercanías de Belgrado. En Jajinci, los cuerpos fueron descargados y arrojados a fosas comunes. Desde mediados de diciembre de 1941 hasta mayo de 1942, los alemanes ejecutaron de esta manera a todos los judíos del campo de Sajmiste. Después de ese tiempo, el campo cambió su propósito: se usó para la detención de serbios y partisanos principalmente, desde donde muchos fueron deportados a otros campos fuera de Yugoslavia.

## El Museo Histórico Judío De Belgrado

Derecha: fotografías del campo de concentración alemán para serbios y judíos en Banjica (Belgrado), del que se sacaba a los reclusos fuera de la ciudad para su ejecución.



Izquierda: fotografías y postales originales del campo (en el centro) del campo Ustasha Jasenovac en Croacia, el campo no alemán más grande de Europa utilizado para el exterminio de serbios, judíos y romaníes, así como para fines políticos. opositores, dentro de la idea de Ustasha de crear una Croacia étnicamente limpia. En el complejo del campo de Jasenovac, los Ustashes ejecutaron a decenas de miles de personas, de la manera más salvaje: golpeándolos con martillos y usando

cuchillos...

Frente a estas fotografías se exhiben objetos personales originales de los judíos asesinados de Backa, que estaban reclusos en las minas de Bor para trabajos forzados en 1944. Estos objetos fueron encontrados mientras excavaban la fosa común cerca de Crvenka, donde cerca del final de la guerra, los alemanes realizaron un asesinato en masa de esos reclusos.

Derecha: fotografías de los campamentos de Ustasha en Djakovo y Sisak (campamento de niños); campamentos italianos Rab y Feramonte; Campos alemanes Sajmiste, Belgrado y la "Cruz Roja" Nis.

Izquierda: ejemplos del Holocausto en Europa: el gueto de Varsovia, Majdanek, Vobelin, Dahau, Belzen, Treblinka, Nordhausen. En frente se encuentra una maqueta realizada en mármol del Monumento a las Víctimas Judías en Bor, del escultor Momcilo Krkovic.

## El Museo Histórico Judío De Belgrado



Un gran número de judíos yugoslavos se afiliaron al Partido Comunista que, durante la Segunda Guerra Mundial, demostró un envidiable nivel de organización en todas las formas de lucha contra el nazismo, los ocupantes alemanes y sus aliados y colaboradores. Muchos judíos, comunistas, directa o indirectamente, tomaron parte en el Movimiento de resistencia y unos 4.500 de ellos se unieron a los partisanos. Aunque los partisanos eran en su mayoría ciudadanos y granjeros mal armados, en relación con los cuales los alemanes no tenían ningún tipo de moral de guerra, pronto se convirtieron en un verdadero ejército, con una fuerte disciplina y excelentes capacidades, especialmente en la guerra de guerrillas.

Copias de documentos: diferentes informes sobre la ejecución de judíos y otros comunistas en Zagreb, Belgrado y Sarajevo; fotografías de Ruza Sulman y Sandor Frank, ejecutadas en Zrenjanin en 1941; continuación: fotografías del Dr. Istvan Gere, Istvan Miler, Spiro Macas, Karolj Levi y Denes Levi, todos ahorcados en Senta en 1941.

## El Museo Histórico Judío De Belgrado



La colección de fotografías de partisanos judíos, individuos y grupo escenas de Segundo Guerra Mundial.



El panel de la izquierda: Josip Broz Tito, Comandante Supremo del Ejército de Liberación Nacional (luego Presidente de la SFR Yugoslavia) y Mosa Pijade, miembro del Cuartel General Supremo (luego Presidente de la Asamblea Nacional, mucho más funcionario público apreciado y respetable), fotografiado en 1942 en Jajce; debajo del Batallón Rab, fundado por pasantes judíos en el campamento italiano en la isla de Rab, después de la capitulación de Italia en 1943. El batallón pronto se unió a formaciones partisanas más grandes. El panel de la derecha: judíos yugoslavos, héroes nacionales.

Unos 650 judíos, que eran oficiales del Ejército Real Yugoslavo, fueron arrestados y deportados a campos militares en Alemania. Aunque la situación de los judíos era mucho peor que la de otros prisioneros militares, el hecho de que fueran miembros del ejército oficial del Reino de Yugoslavia hizo que los alemanes respetaran, al menos parcialmente, la Convención de Ginebra. Aunque su vida siempre estuvo en peligro y pendiendo de un hilo por el acto más pequeño (algunos fueron asesinados o murieron en diferentes circunstancias), la mayoría de los prisioneros judíos yugoslavos lograron regresar y ser parte de la reconstrucción general del país devastado.



## El Museo Histórico Judío De Belgrado



Una fotografía de grupo de judíos, prisioneros militares en Osnabruck, Of-lag VI C, 1942; una fotografía de Ženja Kozinski de Belgrado, quien fue asesinada en 1944 en el campamento militar debido al activismo antinazi.

Después del final de la Segunda Guerra Mundial y la liberación de todo el país, la comunidad judía o precisamente la Federación de Comunidades Judías de Yugoslavia comenzó a revivir. Se estima que en la ex-Yugoslavia el 82% de la población judía total pereció durante el Holocausto. Familias enteras habían perecido, incluso comunidades judías enteras, lo que significa que del total de 82.000 judíos que había en la antigua

Yugoslavia antes del comienzo de la Segunda Guerra Mundial (incluidos los refugiados judíos de varios países europeos), alrededor de 67.000 habían muerto. sido asesinado Independientemente de este trágico equilibrio, la Federación de Comunidades Judías de Yugoslavia se consolidó una vez más y reunió a las comunidades judías supervivientes. La vida siguió...



Una fotografía del edificio de la federación de Comunidades Judías de Serbia en la calle Zmaj Jovina (en 1948 la federación se trasladó al edificio de la Comunidad Judía de Belgrado en la calle Kralja Petra 71c); una fotografía de grupo con el Dr. Fridrih Pops, quien fue presidente de la federación de 1933 a 1948; fotografías de diferentes

## El Museo Histórico Judío De Belgrado

instituciones sociales de la Federación encargadas de asistir a los más necesitados; el desarrollo y restauración de diferentes actividades (miembros de la denominada Junta de Ayuda Autónoma, rehabilitación de la sinagoga Ashkenasi restante en Belgrado y servicios religiosos, sesiones, Monumento a las víctimas judías en el cementerio sefardí del arquitecto Bogdan Bogdanovic, de 1952); fotografías de Aliyas de judíos yugoslavos a Israel, en el período 1948–1952; Presidentes de la Federación, Dr. Albert Vajs, 1948–1964, y Dr. Lavoslav Kadelburg, 1965–1991.

## El Museo Histórico Judío De Belgrado

### Colecciones del Museo y Archivos

El Museo Histórico Judío de Belgrado consta de dos unidades básicas: las colecciones del museo y los archivos.

#### Colecciones del museo:

ARTE – COLECCIÓN DE PINTURA – pinturas, dibujos y esculturas.

Marco temporal y territorial: 19 – 20 siglo - ex Yugoslavia, Europa, EE. UU., Is-rael.

#### COLECCIÓN CULTURAL - HISTÓRICA

- Recogida de medallas, escudos, placas y banderas.

Marco temporal y territorial – siglo XX – ex Yugoslavia, Europa, Israel.

- Colección de libros raros y valiosos, Torahs, Hagada, libros de oración, manuscritos, cuadernos, libros religiosos.

Marco temporal y territorial – Siglos XVIII – XX – Belgrado, ex Yugoslavia, Europa.

#### COLECCIÓN HISTÓRICA – La colección del Holocausto

- Objetos de los campos, efectos personales de las víctimas, encontrados en fosas comunes durante las excavaciones y tiras y distintivos amarillos utilizados para identificar a la población judía.

- Armamento y equipo militar partisano.

Marco temporal y territorial – siglo XX – ex Yugoslavia, Alemania.

#### COLECCIÓN ARQUEOLÓGICA

- Artefactos, lápidas, placas de fachadas de sinagogas. Marco temporal y territorial: siglos VI y VII a. C., Egipto, Palestina, Irak; 17 - 20 siglo, Serbia.

COLECCIÓN JUDAICA: es una colección etnológica muy específica con elementos de artes aplicadas, que incluye: objetos rituales de sinagoga, objetos domésticos y personales y amuletos, contratos de matrimonio: ketubah, ropa y joyas. Un grupo separado dentro de la colección consiste en objetos que se usaban en las familias judías y tenían un significado práctico y cotidiano, y al mismo tiempo formaban parte de la tradición.

Marco temporal y territorial – Siglo 17 – 20 – Serbia, ex Yugoslavia, Europa, Israel, África del Norte.

## El Museo Histórico Judío De Belgrado

Los Archivos del Museo Histórico Judío: El Museo Histórico Judío tiene un archivo relativamente rico que consta de unos 1000 metros en longitud de material. Los archivos incluyen material relacionado con la vida y el trabajo de la Federación y las comunidades individuales de la antigua Yugoslavia desde antes de la Segunda Guerra Mundial, prensa judía anterior a la guerra, materiales relacionados con el antisemitismo y el Holocausto, y una gran cantidad de materiales relacionados a la Federación y comunidades judías en el período desde 1945, así como a la quimioteca. Aparte de la documentación y la documentación fotográfica, los archivos incluyen dos bases de datos: las víctimas del Holocausto de todo el territorio de la antigua Yugoslavia y los libros de registro judíos de Belgrado.

Tener en su poder este tipo de archivos implica que el Museo Histórico Judío tenga una colaboración continua y muy dinámica con numerosos investigadores de diferentes perfiles profesionales, a nivel nacional e internacional. El Museo también coopera con museos nacionales e internacionales y brinda diferentes formas de información, intercambia publicaciones y fotografías, participa en exposiciones organizadas y organizadas por otros museos y, en algunos casos, se exhiben copias de exhibiciones propiedad de nuestro Museo en exposiciones de clasificación en museos internacionales. (Memorial Holocaust Museum en Washington, Memorial a los judíos asesinados de Europa en Berlín, etc.).

Una de las tareas clave dentro de las actividades de archivo en el Museo desde 1998 fue la búsqueda y recopilación intensiva de datos y la verificación de datos sobre víctimas judíos del Holocausto. Basándose en estos datos, muchos de los sobrevivientes del Holocausto ejercieron su derecho a una compensación de Alemania (a través de la Conferencia de Reclamaciones).

### Exposiciones de la Museo Histórico Judío

El Museo Histórico Judío ha acogido numerosas exposiciones temáticamente diversificadas, de carácter artístico y académico. Es interesante observar por el número de exposiciones que un museo relativamente pequeño, como el Museo Histórico Judío, ha organizado incluso dos exposiciones al año, con exposiciones intermitentes fuera de Belgrado. Para ilustrar los temas tratados por nuestras exposiciones, mencionaremos aquí solo unos 20 títulos de exposiciones de diferentes períodos de tiempo:

- Exposiciones de gráficos de Radovan Hirs, 1971. Belgrado;
- Procesamiento artístico de metales para fiestas y rituales judíos, 1974. Belgrado;

## El Museo Histórico Judío De Belgrado

- La familia Baruh – familia de revolucionarios, 1976. Pozarevac, Nis;
- Textiles bordados de colecciones judías en Yugoslavia, 1978. Belgrado;
- Prensa judía en Yugoslavia hasta 1941, 1982. Belgrado;
- Tradiciones festivas entre los judíos yugoslavos, 1986. Belgrado;
- Judíos en el territorio de Yugoslavia (en cooperación con el Museo de Zagreb), celebrada en 1988 en Zagreb, en 1989 en Belgrado y en 1990 en Nueva York (EE. UU.) y en Toronto, Canadá
- Dos exposiciones simultáneas:  
Literatura, publicaciones y escritos sefardíes en Yugoslavia, y Los judíos de Bitolj en fotografías de Milton Manaki,  
Escenificado con motivo del gran evento Sefarad 92 en el Centro Cultural de Belgrado en 1992.
- El campo de Rab, con motivo del 50 aniversario de la capitulación de Italia y la liberación del campo, 1993. Belgrado;
- Los encajes de mi tía Erna, exposición de pinturas de Mirjana Dragic – Lehner, pintora académica, 1993. Belgrado;
- Geca Kon – librero y editor, 1994. Belgrado;
- Sociedades de jóvenes judíos en Yugoslavia 1919 – 1941, 1995. Belgrado;
- Judíos de Dorcol - La historia de nuestros vecinos que ya no existen, puesta en escena en Rex, Belgrado, 1997, y tuvo una exposición itinerante en Erfurt, Alemania, 1998;
- Costumbres judías - El ciclo de la vida -, puesta en escena en el Castillo de la Princesa Ljubica, Belgrado, 1998, con motivo de los 50 años del Museo Histórico Judío;
- Kladovo – Transporte, una historia europea, Kladovo - Belgrado – Kragujevac, 2002 – 2003, la exposición se realizó dentro del evento internacional Kladovo – Transporte en 2002, organizado por el Museo.
- De los campos de prisioneros, exposición de dibujos y pinturas aquarelle de Mose Mevorah y Ra-jko Levi; puesta en escena en el Centro Multicultural de Belgrado en 2003, con motivo de las Jornadas Europeas de la Cultura Judía.

## El Museo Histórico Judío De Belgrado

- Herencia Sefardí en los Balcanes, exposición realizada dentro del evento Esperansa 2004, en el Instituto Cervantes, Belgrado, 2004.
- Documentos de Philatelica Judaica I, Belgrado, 2006.
- Serie de tres exposiciones de arte – Albert Alkalaj, Dida Demajo, Bora Baruh y Rajko Levi, en el Instituto Cervantes, 2006 – 2007.
- Hagada: de la ilustración a la iluminación, Facultad de Filología, Universidad de Belgrado, Belgrado 2008.
- Documentos de Philatelica Judaica II, Belgrado 2008.
- La Federación de Comunidades Judías 1919 – 2009, desde los tiempos del Reino de los Serbios, Croatas y Eslovenos hasta la República de Serbia, centro de Cultura Municipio Stari Grad, Belgrado 2010.

### La actividad editorial del Museo Histórico Judío

Desde el año 1971 el Museo publica el Compendio del Museo Histórico Judío. El Compendio es una publicación periódica y consiste en artículos técnicos y científicos y materiales de archivo relevantes para la historia de los judíos en los Balcanes, así como memorias temáticamente relevantes. Hasta la fecha se han publicado un total de 9 Compendios de los Museos Históricos Judíos. Las primeras 6 publicaciones se dedicaron a temas específicos: Judíos de Dubrovnik (Volumen 1, 1971), La participación de los judíos en la Guerra de Liberación Nacional (Volúmenes 2-3, 1973-1975), Judíos de Yugoslavia (Volumen 4, 1979), Judíos de Subotica (Volumen 5, 1987) y Judíos de Belgrado (Volumen 6, 1992). La preparación de los volúmenes posteriores no estuvo tan limitada temáticamente, por lo que el Volumen 7 (1997), el Volumen 8 (2003) y el Volumen 9 (2009) contenían artículos sobre diferentes temas, y este enfoque se utilizará también en el futuro.

Junto a las exposiciones de estudio (exposiciones de textiles, libros, periódicos, tradiciones navideñas, tradiciones del ciclo de vida, sociedades juveniles, materiales documentales, etc.) también se editaron catálogos, monografías con catálogos y CD, 2 hasta el momento. Las publicaciones más impresionantes del Muse-um – monografías con catálogos que acompañan a las exposiciones del mismo título son las siguientes:

- Textiles bordados de colecciones judías en Yugoslavia, 1978. Belgrado;
- Prensa judía en Yugoslavia hasta 1941, 1982. Belgrado;
- Tradiciones festivas entre los judíos yugoslavos, 1986. Belgrado;

## El Museo Histórico Judío De Belgrado

- Geca Kon – librero y editor, 1994. Belgrado;
- Sociedades juveniles judías en Yugoslavia 1919 – 1941, 1995, Belgrado, publicación bilingüe en serbio e inglés;
- Judíos de Dorcol – La historia de nuestros vecinos que ya no existen, 1997. Belgrado, 1997, publicación en tres idiomas, serbio-inglés-alemán;
- Costumbres judías - El ciclo de vida - Tradiciones judías, 1998 Belgrado y en 1999 un CD con el mismo título, publicación bilingüe, serbio-inglés;
- Documents of Philatelica Judaica II, 2008. Belgrado, publicación bilingüe, serbio-inglés. Por esta publicación, el Museo Histórico Judío ganó la medalla de bronce en el International Philate- exposición lística en Montenegro en 2009, en la categoría de literatura filatelista.

En cuanto a publicaciones especiales, mencionaremos aquí el Catálogo y Compendio de discusiones presentadas en la conferencia científica The Menorahs from Celarevo, Belgrade 1980 – 1983; publicaciones sobre el tema de la cultura de los judíos sefardíes, incluidos los judíos sefardíes en los países eslavos del sur, Belgrado 1992, publicación bilingüe, serbio-inglés, y los libros Proverbios y dichos de los judíos sefardíes de Bosnia y Herzegovina, Belgrado 1976, y el libro Proverbios, Dichos y Cuentos Cortos de Judíos Sefardíes de Macedonia, Belgrado 1978, ambos libros están publicados en tres idiomas, Serbia-Inglés-Ladino. El Museo también es el editor de la edición de títulos de especial significado Hemos sobrevivido... judíos sobre el Holocausto, colecciones de testimonios auténticos de judíos de la ex Yugoslavia sobre cómo lograron sobrevivir al Holocausto. El consejo editorial de estas publicaciones ha estado trabajando activamente, de forma gratuita, desde 1999. Hasta ahora se han publicado cinco libros en Serbia, el primer y segundo volumen se han publicado mientras tanto traducido y publicado en inglés. Hay planes para traducir los volúmenes restantes. El patrocinador principal de esta edición fue Haim – Mile Pinkas de Carakas.

En el mundo moderno de alta tecnología, el sitio web es una de las formas de actividad editorial del Museo. En la siguiente dirección se puede visitar un nuevo y excelentemente diseñado sitio web del museo histórico judío [www.jimbeograd.org](http://www.jimbeograd.org)

Actividades especiales y eventos organizados por el Museo Histórico Judío

Dado que el Museo Histórico Judío es "único" entre los museos de Serbia, tiene numerosas actividades diarias regulares. El Museo Histórico Judío proporciona toda la información relacionada con la historia, las tradiciones y la cultura de la población judía

## El Museo Histórico Judío De Belgrado

de los Balcanes, y mantiene contacto con personas de diferentes profesiones, desde científicos a aficionados, alumnos de secundaria a diseñadores de vestuario teatral, periodistas, y otros. Esto incluye también a los ciudadanos de Belgrado, así como a personas de otros continentes. Sin embargo, aparte de sus actividades diarias, exposiciones y su actividad editorial, debemos mencionar algunas actividades y eventos especiales que el Museo Histórico Judío ha organizado o coorganizado.

Una de las actividades especiales plurianuales más nobles del Museo son las actividades relacionadas con los Justos entre las Naciones. Cuando se interrumpieron las relaciones diplomáticas entre Yugoslavia e Israel en 1967, fue necesario cambiar el procedimiento por el cual el Embajador de Israel entregaba estas Cartas. Como se cerró la Embajada de Israel en Belgrado, todas las actividades relacionadas con el suministro de información, la recepción y el envío de propuestas para los Justos, los contactos y la cooperación con Yad Vashem y, por último, la ceremonia en sí, fueron asumidas por la Federación de Comunidades Judías de Yugoslavia, y desde 1989, esta era oficialmente la obligación del Museo Histórico Judío. La mayoría de los casos se resolvieron de esta manera, aunque de vez en cuando oímos hablar de Justos que, gracias a los judíos a quienes salvaron, fueron a Israel y recibieron su tributo en el acto. Esta posibilidad, en forma de viaje organizado, se ofreció en 1990-1991 a los Justos de las Naciones de todo el territorio de la antigua Yugoslavia. El viaje fue financiado por el benefactor judío, el Sr. Harvey Sarner, y organizado por la federación a través del Museo. Esta cooperación que duró varios meses fue excelente y resultó en una visita de siete días de un grupo de Justos entre las Naciones en abril de 1991 a Israel con todo el respeto que tales personas merecen.

Varios meses después comenzó la desintegración de la antigua Yugoslavia y con ella un cambio clave en la organización de la Federación de Comunidades Judías. Aún así, las actividades relativas a los Justos entre las Naciones no fueron finalizadas, sino que solo se dividieron de acuerdo con las competencias territoriales.

Aunque en tales circunstancias las reglas de procedimiento para la adjudicación de los Justos entre las Naciones, podemos concluir que la Federación de Comunidades Judías de Yugoslavia (posteriormente de Serbia), junto con su Museo Histórico Judío, organizaron muy ceremoniosos y excelentes actos de entrega de medallas y diplomas a los Justos de las Naciones de nuestro país. Las medallas y certificados son hechos por Yad Vashem y enviados a Belgrado y entregados a los Justos entre las Naciones por el Presidente de la Federación. En cuanto al cuidado de los preparativos, la organización, el número de invitados y el tono de la ceremonia, estos eventos no fueron menos ceremoniosos que los organizados por las embajadas.



## El Museo Histórico Judío De Belgrado

Finalmente, en 1997, se reabrió la Embajada de Israel en Belgrado, y la Embajada asumió las tareas relacionadas con la organización y entrega de medallas a los Justos de las Naciones. En 1492 los judíos fueron expulsados de la Península Ibérica. Muchos judíos sefardíes se establecieron en Serbia y Belgrado. Cinco siglos después, en 1992 en Belgrado, nuestro Museo con el apoyo de nuestros amigos y colaboradores, entre ellos Simha Kabiljo Sutic, historiadora de la literatura, organizó un evento de varios días, titulado Sefarad 92. Los sefardíes “camino de lágrimas” quedó marcado de manera memorable: en la sala de conciertos Kolarac se celebró una ceremoniosa academia que incluía un concierto de música sefardí; se organizaron dos exposiciones en el Centro Cultural de Belgrado que atrajeron un gran interés de los medios y del público: literatura sefardí, publicación y escritura en Yugoslavia, de la autora Milica Mihailovic, y Judíos de Bitolj en fotografías de Milton Manaki, de la autora Vojislava Radovanovic; se organizó una reunión científica sobre el tema de la historia, la literatura y la cultura sefardíes y las publicaciones incluyeron el catálogo acompañado de la publicación bilingüe serbio-inglés Judíos sefardíes en los países yugoslavos, que todavía sirve como libro de referencia profesional.

Sin embargo, el mayor y más complejo de los eventos organizados por el Museo Histórico Judío hasta el momento fue Kladovo – Transporte, que conmemoraba la tragedia de los refugiados judíos de los países europeos, en el período comprendido entre 1939 y su destrucción en 1942. Un grupo formado por más de mil judíos de Austria intentaron, viajando por el río Danubio a través de Yugoslavia, llegar al Mar Negro, planeando ir vía Turquía a Israel (Palestina). El plan fracasó y basta decir que el grupo no pudo cruzar nuestras fronteras y se quedó en el Danubio helado cerca de Kladovo. La situación se fue complicando hasta el momento en que Alemania ocupó Serbia y se produjo un genocidio general contra la población judía. Solo un grupo de niños del Transporte sobrevivió y este grupo, después de una serie de terribles eventos, llegó finalmente al Israel actual.

La idea de ejecutar este ambicioso proyecto, que se llevó a cabo con éxito en octubre de 2002, surgió de Aleksandar Fredi Masic, otro amigo de nuestro Museo. Los preparativos duraron varios meses, y el Museo logró establecer contactos con un grupo de supervivientes del Transporte y les organizó una visita y una estancia de siete días en Belgrado. La mayoría de los “niños” del Transporte viven en Israel, y fue desde allí desde donde llegaron para este evento, excepto una familia que vino de Austria. Todos trajeron consigo a sus hijos, nietos y parientes cercanos. Se les organizó una ceremonia de bienvenida en el edificio de la Comunidad Judía de Belgrado. Durante la semana de su estancia en Belgrado, Kladovo y Sabac se organizaron y realizaron conmemoraciones para las víctimas del Transporte, y en Kladovo se inauguró un monumento a las víctimas,

## El Museo Histórico Judío De Belgrado

diseñado por el arquitecto Mimi Bihalji - Vuckovic. Se organizaron dos exposiciones: la exposición de nuestro museo titulada Kladovo – Transport, a European Story, que se realizó primero en el Centro Cultural de Kladovo, luego en Belgrado y Kragujevac, a pedido, y se organizó para el Museo Judío de Viena con la exposición Kladovo - Escape to Palestine, que se inauguró ceremoniosamente en el Museo Nacional de Belgrado. Otro evento significativo fue la mesa redonda internacional sobre el tema del Transporte de Kladovo, con la participación de 15 historiadores de Serbia, Austria, Alemania, Israel, Croacia y Estados Unidos.

La mesa redonda atrajo gran interés de los medios. Todo el evento estuvo acompañado de publicaciones relevantes, se elaboró un CD y, poco después del evento, se publicó un Compendio de trabajos bilingüe (serbio-inglés) de trabajos y debates de la mesa redonda. Este importante evento fue organizado por el Museo Histórico Judío bajo los auspicios de la federación de Comunidades Judías de Serbia, y contó con el apoyo de las Embajadas de Austria y Alemania, el Fondo Nacional para las Víctimas del Nacionalsocialismo, el Municipio Kladovo, el Museo Nacional de Belgrado, el Museo Nacional Sabac, el Instituto de Cine Yugoslavo y el Ministerio de Cultura de la República de Serbia.